

ALTO ARAGÓN COMUNICACIONES TRANSPIRENAICAS

# 'El trazado de la TCP será el que apoyen los gobiernos español y galo'

Iglesias recuerda que Aragón no plantea un paso concreto para no dificultar el acuerdo

D.A./E.P.

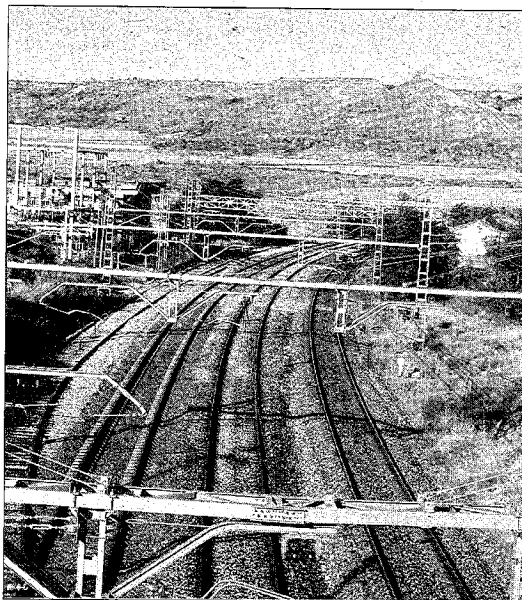
**HUESCA/ZARAGOZA.**-El presidente del Gobierno de Aragón, Marcelino Iglesias, señaló ayer que la decisión sobre el trazado definitivo para la Travesía Central del Pirineo (TCP) la tendrán que tomar los gobiernos de España y Francia, y sostuvo que la Comunidad "no puede plantear como prioritario un trayecto concreto porque dificultaríamos el acuerdo con Francia".

En declaraciones en Zaragoza, Iglesias se refirió al trazado preferido por la región francesa Midi-Pyrénées, que aboga por un corredor entre Bielsa y Lanmezan (Francia) y reiteró que "es la propuesta de una región de Francia pero la decisión del nuevo trazado la tiene que tomar el Gobierno de Francia y el de España".

"Lo que ha salido publicado es lo que plantea Midi-Pyrénées, donde todos los cargos públicos, todos los alcaldes, han aprobado ese trazado, pero nos hace falta que lo apoye el Gobierno de Francia y, por tanto, el trazado definitivo será el que apoye el Gobierno de Francia y el de España", aseveró.

El presidente añadió que "estamos en esa fase en la que se tiene que tomar una decisión. Hay financiación para hacer los estudios por parte de la Unión Europea y una actitud muy positiva respecto al proyecto del Gobierno de España, Francia, Marruecos, Portugal y las regiones afectadas". "Ahora hace falta que los dos Gobiernos que son los competentes decidan por dónde hacemos el proyecto", sostuvo.

Sobre la posición de Aragón, Iglesias explicó que la Comunidad "siempre ha planteado que no tiene que haber un planteamiento dogmático al respecto, porque, nosotros afortunada-



El ferrocarril es una alternativa a la carretera para transportar mercancías. D.A.

## 'Relevo ordenado' a la Presidencia del GA

EFE

**MADRID.**- El presidente de Aragón, Marcelino Iglesias, apostó ayer por un "relevo ordenado" a la Presidencia de la Comunidad, ya que no se presentará a las elecciones de 2011, y apuntó que, según sus datos, "los electores son partidarios de una renovación ordenada después de un período largo de Gobierno". En una entrevista en Punto Radio, recogida por Efe, Iglesias comentó que pronto cumplirá doce años al frente de la Comunidad aragonesa, lo que calificó como un "plazo suficiente" que en política se podría calificar de "era geológica".

A la pregunta de si no le inquieta que el cambio de candidatos en el PSOE favorezca al PP, Iglesias recordó que él no está hablando de una "carrera de relevos", sino de una renovación ordenada, que es bien vista por los votantes socialistas que, incluso, "la están aplaudiendo". El dirigente autonómico añadió que él no se va de la política, seguirá trabajando en ella porque "le interesa mucho" desde la posición en la que ha estado siempre, la del Partido Socialista.

mente no tenemos problemas: nuestros valles han entendido que pasar un ferrocarril por un túnel es mucho menos dañino para el medio ambiente que pasar los camiones por los puertos del Pirineo".

"En nuestros valles no tenemos afortunadamente esos problemas, los problemas están en la parte francesa y no podemos nosotros plantear como prioritario un trayecto concreto porque dificultaríamos el acuerdo con Francia", aclaró.

Respecto a la importancia de la TCP, Iglesias insistió en que puede "romper el bloqueo" de la España interior y generar nuevas oportunidades económicas, algo que ya remarcó el pasado miércoles en Madrid durante el acto en que Aragón recabó el apoyo formal de cinco comunidades autónomas, cámaras de comercio y empresarios al proyecto ferroviario.

En este sentido, Iglesias -en una entrevista en el programa radiofónico Protagonistas de Punto Radio- propuso que "el desarrollo que ha circulado alrededor de los grandes puertos, pueda asentarse en el interior, tanto en España como en Francia de manera que genere equilibrios territoriales".

El presidente aragonés precisó que el 80% del territorio español tiene dificultades por la falta de este tipo de infraestructuras de transporte, en referencia a Comunidades como Aragón, Extremadura, Castilla-La Mancha o Castilla-León. Para Iglesias, es "prioritario" dar salida hacia el norte de Europa a las mercancías que van a llegar de manera masiva a Sines (Portugal) procedentes de los mercados asiáticos y del oeste americano "como consecuencia de la renovación del canal de Suez que permitirá la circulación de barcos de gran calado hasta la Península Ibérica.