

Iglesias aboga en Lisboa por una nueva "centralidad" europea

El presidente aragonés pidió el respaldo de los empresarios portugueses

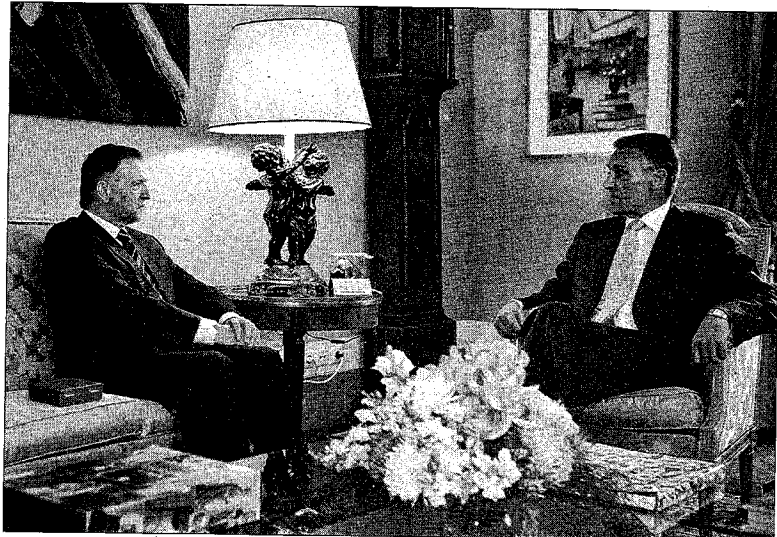
El presidente de Aragón, Marcelino Iglesias, pidió ayer el respaldo de los empresarios portugueses y españoles para construir "nuevos focos de centralidad" en Europa que fortalezcan los territorios periféricos. En un acto organizado por la Cámara de Comercio de Industria Luso Española, Iglesias propuso que "todos juntos, Portugal y España, el Alentejo y Aragón" trabajen para fortalecer estos territorios y situarlos "en las grandes corrientes europeas de intercambios".

Iglesias que se reunió con varias autoridades portuguesas en el primero de sus días de estancia en Lisboa, abogó por el eje de comunicaciones a través de los Pirineos entre la costa lusa, Madrid, Zaragoza y Francia, como un proyecto capaz de favorecer "el desarrollo armónico" de las regiones ibéricas y el suroeste europeo.

En el acto participó también el ministro portugués de Obras Públicas, Antonio Mendonça, que expresó su "interés" por la propuesta aragonesa y por potenciar las comunicaciones ferroviarias y en especial el tráfico de mercancías de su país con Europa a través de Aragón.

Mendonça elogió el "ambicioso" proyecto logístico aragonés y lo consideró un "posicionamiento estratégico" que aprovecha las ventajas de su localización entre los núcleos urbanos del sur de Francia y los puertos del sureste de España y Portugal.

"El puerto de Sines (a 153 kms. al sur de la capital lusa) puede ser un socio privilegiado" en esos proyectos, agregó el ministro, que resaltó su visita de hace unos meses a Zaragoza y la buena relación con las autoridades de esa comunidad española.



Iglesias (l), durante la reunión con el presidente de la República, Aníbal Cavaco Silva (d)

Por su parte Iglesias recordó que Portugal y España comparten experiencias cruciales en las últimas décadas como la transición a la democracia y la integración en la Unión Europea (UE) y la defensa de sus objetivos de cohesión e integración territorial.

"Su consecución pasa por evitar desequilibrios y fracturas territoriales producidas por el aislamiento", manifestó.

"Somos países periféricos que debemos esforzarnos continuamente por generar nuevos espacios de centralidad", abundó el presidente aragonés, que expuso cómo el carácter de "región de interior" de su comunidad puede convertirse en un oportunidad si se gestiona correctamente.

Portugal y España comparten esas características y "la Península Ibérica en su

conjunto -apuntó- es una magnífica plataforma logística para los intercambios de la Unión Europea con el resto del mundo".

Iglesias recordó que la reciente crisis aérea por las cenizas volcánicas evidenció la importancia de la "intermodalidad" del transporte y apostó por "llegar a ser el punto de origen, destino y distribución de Europa con respecto al mundo".

El presidente aragonés destacó, en esa línea, la importancia de los puertos del sur portugués y, en concreto, el de Sines, pero destacó que para aprovechar sus capacidades hace falta contar con conexiones y salidas terrestres que lleven las mercancías a sus destinos.

La movilidad es "la espina dorsal de nuestra economía", sostuvo, y Aragón "un punto estratégico" en la plataforma de distribución por

transporte terrestre que representa la Península para Europa.

Iglesias consideró parte central de ese proyecto la actividad logística, y en concreto la plataforma de Zaragoza (PLAZA), que destacó como la mayor de Europa en sus características y que tiene ya varios acuerdos internacionales, entre ellos con Sines.

La logística es un sector de gran potencial, agregó, si dispone de una buena red de transporte intermodal, para lo que exhortó a trabajar en la promoción del transporte "sostenible" como el ferroviario.

En esa materia destacó el llamado "Eje 16", el proyecto europeo de transportes basado en el ferrocarril para unir Francia con los grandes puertos de España y Portugal vía Madrid y Zaragoza a través de los Pirineos centrales.